

RISK- OCH SÅRBARHETSANALYS (RSA)
Hammarö kommun
2015-2018



Sammanställd av säkerhetsavdelningen på Räddningstjänsten Karlstadsregionen
med diarienummer 220.2015.00350.
Fastställd av kommunfullmäktige i Hammarö kommun 2015-10-19
med diarienummer 2015/271.

Inledning

Säkerhetsavdelningen i Karlstadsregionens räddningstjänstförbund arbetar på uppdrag av kommunerna med kommunernas krisberedskap. Arbetet styrs av lagen (2006:544) om kommuners och landstings åtgärder inför och vid extraordinära händelser i fredstid och vid höjd beredskap (LEH).

För varje ny mandatperiod ska kommunens risk- och sårbarhetsanalys (RSA) revideras. Myndigheten för samhällsskydd och beredskap (MSB) har utfärdat föreskrifter (MSBFS2015:5) för hur RSA:n ska disponeras. Föreliggande RSA följer MSB föreskrifter.

Vid identifiering av risker har Ett första steg mot en nationell riskbedömning, MSB nationella riskidentifiering 2011 använts.

Föreskrifterna och den nationella riskidentifieringen finns publicerade på www.msb.se.

I RSA:n används olika ämnesspecifika begrepp, som definieras enligt nedan.

Extraordinär händelse

Med extraordinär händelse avses en sådan händelse som avviker från det normala, innebär en allvarlig störning eller överhängande risk för en allvarlig störning i viktiga samhällsfunktioner och kräver skyndsamma insatser av en kommun eller ett landsting. (LEH)

Kritiska beroenden

Beroenden som är avgörande för att samhällsviktiga verksamheter ska kunna fungera. Sådana beroenden karaktäriseras av att ett bortfall eller en störning i levererande verksamheter relativt omgående leder till funktionsnedsättningar, som kan få till följd att en extraordinär händelse inträffar. (MSBFS 2015:5)

Lägsta acceptabla nivå

Den nedre gräns där chefer och medarbetare bedömer att verksamhet inte längre kan bedrivas. (Definierat av projektet RSA 2015-2018)

Riktade angrepp

Samlingsbegrepp för olika händelser som orsakas av individer eller grupper med särskilda syften. (Definierat av projektet RSA 2015-2018)

Samhällsviktig verksamhet

Med samhällsviktig verksamhet avses en verksamhet som uppfyller minst ett av följande villkor:

- Ett bortfall av, eller en svår störning i verksamheten som ensamt eller tillsammans med motsvarande händelser i andra verksamheter på kort tid kan leda till att en allvarlig kris inträffar i samhället.
- Verksamheten är nödvändig eller mycket väsentlig för att en redan inträffad kris i samhället ska kunna hanteras så att skadeverkningarna blir så små som möjligt. (MSBFS 2015:5)

Speciallagstiftningen

De flesta av kommunernas uppgifter regleras i det som kallas speciallagstiftningen. Hit hör till exempel socialtjänsten (socialtjänstlagen), hälso- och sjukvården (hälso- och sjukvårdslagen), miljö- och hälsoskydd (miljöbalken) samt för-, grund- och gymnasieskolan (skollagen).

Flera av speciallagarna är så kallade ramlagar som regeringen eller statliga myndigheter kan komplettera med förordningar eller föreskrifter. Socialstyrelsen ger exempelvis ut föreskrifter för hälso- och sjukvården som innehåller mer detaljerade bestämmelser än hälso- och sjukvårdslagen. (www.regeringen.se)

Innehåll

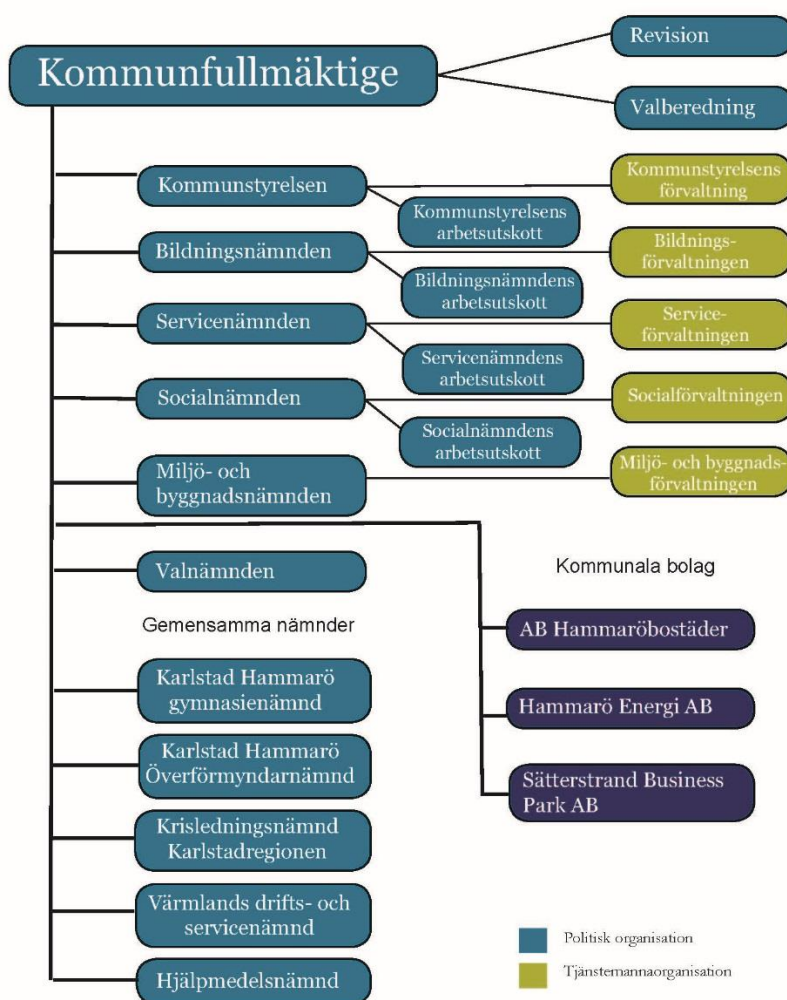
1	Beskrivning av kommunen och dess geografiska område.....	7
1.1	Kommunens ansvarsområde och uppgifter	7
1.2	Kommunens organisation inklusive hel- eller delägda bolag och förbundssamarbeten	7
1.3	Gemensam krisledningsorganisation.....	8
1.4	Författningar som har beaktats i redovisningen av risk- och sårbarhetsanalysen.....	9
1.5	Övergripande beskrivning av kommunens geografiska område	9
1.6	Kommunens kontinuerliga arbete med att förebygga risker och hantera kriser	9
2	Beskrivning av metod och arbetsprocess	11
2.1	Metod	11
2.2	Arbetsprocess	12
2.3	Erfarenheter från arbetet.....	15
3	Identifierad samhällsviktig verksamhet inom kommunens geografiska område	17
3.1	Energiförsörjning.....	17
3.2	Hälso- och sjukvård samt omsorg	18
3.3	Kommunalteknisk försörjning.....	19
3.4	Skydd och säkerhet	19
4	Identifierade kritiska beroenden för kommunens samhällsviktiga verksamhet.....	21
4.1	Lägsta acceptabla nivå	21
4.2	Kritiska beroenden	23
5	Identifierade och analyserade risker för kommunen och kommunens geografiska område	27
6	Beskrivning av identifierade sårbarheter och brister i krisberedskap inom kommunen och dess geografiska område.....	31
7	Behov av åtgärder med anledning av risk- och sårbarhetsanalysen.....	35
7.1	Kommunövergripande åtgärder	36
7.2	Säkerhetsavdelningens åtaganden	36
7.3	Utbildnings- och övningsplan för mandatperioden	38

1 Beskrivning av kommunen och dess geografiska område

1.1 Kommunens ansvarsområde och uppgifter

Kommunens ansvar och uppgifter regleras i huvudsak av kommunallagen och speciallagstiftningen. Vissa uppgifter sker med stöd i annan lagstiftning.

1.2 Kommunens organisation inklusive hel- eller delägda bolag och förbundssamarbeten



Figur – Organisation Hammarö kommun

1.2.1 Bolag och förbund

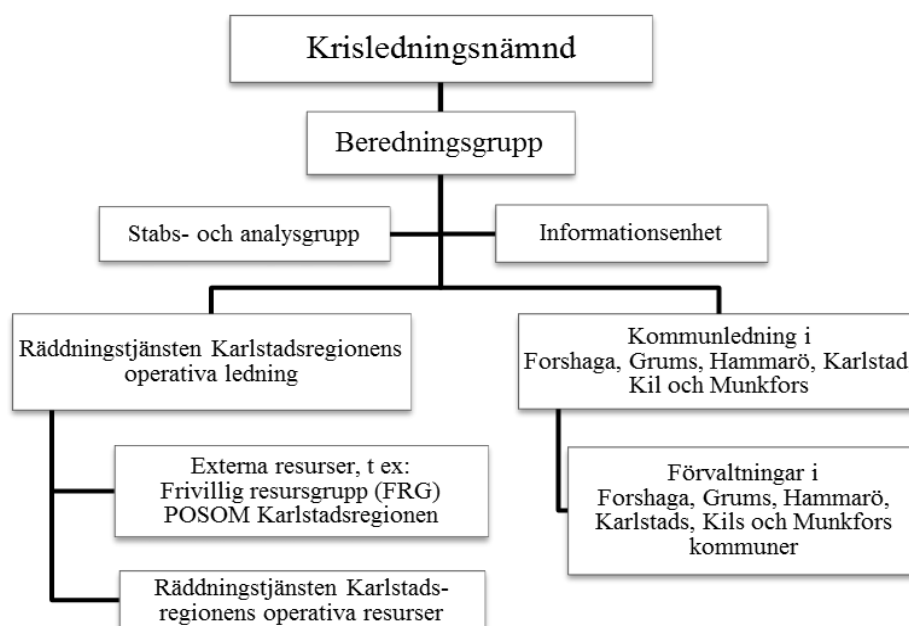
- AB Hammaröbostäder ägs till 100 % av kommunen och har ca 800 hyresrätter, särskilda boenden och trygghetsboenden.
- Hammarö Energi AB ägs till 100 % av kommunen. Företaget producerar och levererar fjärrvärme till 1 000 abonnenter.
- Sätterstrand Business Park AB ägs till 100 % av kommunen. Företaget förvaltar serverhallar och lagerlokaler.
- Kommunen är delägare till 30 % i Vindpark Vänern Kraft AB.
- Karlstadsregionens räddningstjänstförbund utgörs av de sex medlemskommunerna Forshaga, Grums, Hammarö, Karlstad, Kil och Munkfors. Förbundet har ca 135 000 invånare. Förbundets huvudsakliga uppgifter föreskrivs i lagen (2003:778) om skydd mot olyckor.

1.3 Gemensam krisledningsorganisation

Kommunerna Forshaga, Grums, Hammarö, Karlstad, Kil och Munkfors ingår i en gemensam krisledningsorganisation med en gemensam krisledningsnämnd.

Nämnden styrs av lagen (2006:544) om kommuners och landstings åtgärder inför och vid extraordinära händelser i fredstid och vid höjd beredskap och är det högsta beslutande organet i krisledningsorganisationen. Den får fatta beslut om att överta hela eller delar av verksamhet från övriga nämnder i kommunerna. Nämnden träder i funktion efter beslut av nämndens ordförande eller dennes ersättare.

Till krisledningsnämnden hör en beredningsgrupp som tar fram beslutsunderlag och stödjer nämnden i dess arbete. Beredningsgruppen kan fungera som ett samverkansorgan även i andra säkerhetsfrågor.



Figur – Organisation gemensam krisledning

1.4 Författningar som har beaktats i redovisningen av risk- och sårbarhetsanalysen

- Lag (2006:544) om kommuners och landstings åtgärder inför och vid extraordinära händelser i fredstid och höjd beredskap (LEH).
- Förordning (2006:637) om kommuners och landstings åtgärder inför och vid extraordinära händelser i fredstid och höjd beredskap.
- Myndighetens för samhällsskydd och beredskap föreskrifter och allmänna råd om kommuners risk- och sårbarhetsanalyser (MSBFS 2015:5).

1.5 Övergripande beskrivning av kommunens geografiska område

Hammarö kommun är belägen på en ö i norra Vänern och gränsar till kommunerna Karlstad, Kristinehamn och Säffle. Kommunens yta är närmare 60 km² och är därmed till ytan en av Sveriges minsta kommuner. Centralorten Skoghall ligger ca 8 km från Karlstads centrum och är kommunens enda ort.

Hammarö kommun har drygt 15 000 invånare.

Tre vägar leder till ön, Dingelsundsvägen, Karlstadsvägen och väg 236 (Hammaröleden) i öster. Alla tre har broförbindelse över Klarälvens utlopp i Vänern.

I Klarälven med biflöden finns ett 40-tal dammanläggningar varav en handfull kan ge omfattande konsekvenser vid ett eventuellt dammhaveri. Bland annat kan tillfartsvägarna till ön komma att påverkas.

Pappersbruket Stora Ensos hamn i Skoghall trafikeras årligen av ett tiotal lastfartyg. Lasten utgörs av maximalt 2 500 m² tjockolja (EO5). Varje fartyg för dessutom med sig ca 100 m³ eget drivmedel.

Närmaste reguljära flygplats finns i Karlstad och ligger fågelvägen ca 15 km nordväst om centralorten Skoghall.

Hammarö kommun är största arbetsgivare med ca 1 200 anställda. Det största privata företaget är Stora Enso Skoghall AB med ca 700 anställda.

1.6 Kommunens kontinuerliga arbete med att förebygga risker och hantera kriser

Inför varje ny mandatperiod genomför kommunen en risk- och sårbarhetsanalys som sammanställs och rapporteras till länsstyrelsen i enlighet med 5 § föreskrifter (MSBFS 2015:5) om kommuner risk- och sårbarhetsanalyser.

Analysen används som underlag vid planering och beslut om åtgärder under mandatperioden för att minska sårbarheten och stärka krishanteringsförmågan i kommunala verksamheter.

Arbetet leds av personal från säkerhetsavdelningen på Karlstadsregionens räddningstjänstförbund och genomförs i nära samarbete med chefer och

medarbetare inom kommunen. Arbetet sker i samverkan med andra aktörer såväl inom som utanför kommunens geografiska område.

Det pågår ett kontinuerligt arbete med att ta fram och uppdatera rutiner och planer för att så långt det är möjligt upprätthålla samhällsviktiga verksamheter som kommunen bedriver eller ansvarar för.

Räddningstjänsten är, för kommunens räkning, sammankallande för ett krisberedskapsråd där representanter för samhällsviktig kommunal verksamhet och övriga berörda aktörer inom kommunens geografiska område samverkar för att förebygga och hantera extraordinära händelser.

I kommunen bedrivs ett kontinuerligt arbete med att informera, utbilda och öva anställd personal för att de ska kunna lösa sina uppgifter vid extraordinära händelser.

Löpande genomförs riskanalyser, erfarenhetsseminarier, uppföljning av inträffade händelser, samverkansövningar med andra aktörer, nätverksträffar med olika sakfrågor i fokus etc. Rutiner, checklistor, beredskapsplaner m m revideras kontinuerligt och nya tas fram vid behov.

Personal i krisorganisationen har kunskap om sin och kommunens roll och ansvar vid extraordinär händelse. I samband med varje ny mandatperiod genomförs särskilda utbildningsinsatser. Krisledningsorganisationen övas årligen.

Det finns en avsiktsförklaring mellan Karlstadsregionens räddningstjänstförbund och Civilförsvarsförbundet i regionen om bildande av frivilliga resursgrupper (FRG) med uppgift att tillhandahålla personella förstärkningsresurser.

I räddningstjänstförbundet finns en gemensam organisation för psykisk och social omsorg (POSOM). Stödpersoner finns i alla kommuner i förbundet.

2 Beskrivning av metod och arbetsprocess

2.1 Metod

Metodutvecklingen startade med en utvärdering av förra mandatperiodens RSA-arbete som byggde på scenarier. MSBs stöd har sedan dess inriktats mer mot kontinuitetshandling med fokus i den samhällsviktiga verksamheten än mot riskanalys och scenarier.

Utifrån det och att det finns stora fördelar med att arbeta scenarieoberoende valdes en metod utan scenarier och med fokus i verksamheten. Metoden följer LEH och MSBs föreskrifter. Den stödjer sig bl a på MSBs vägledning för samhällsviktig verksamhet och på Ett första steg mot en nationell riskbedömning, MSB nationella riskidentifiering 2011.

Metoden har diskuterats med länsstyrelsen och övriga kommuner i länet. Flera andra kommuner i länet har valt att arbeta med liknande upplägg.

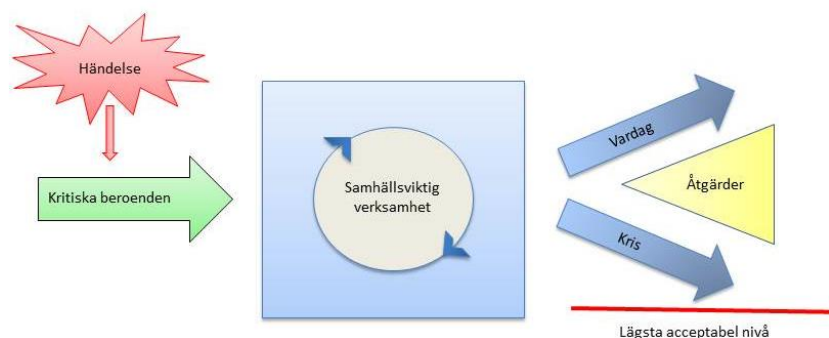
Vid valet av metod har följande avväganden gjorts.

- RSA:n skrivs med stöd i LEH. Extraordinär händelse har därför varit gränssättande vid de identifierings- och analyseringsarbeten som gjorts. Det medför att arbetet år 1 är avgränsat för att sedan breddas och fördjupas år 2-4, genom t ex fördjupade analyser av verksamheterna där beroendekedjor beaktas och reservrutiner granskas och utvecklas, analys av ytterligare verksamheter och fördjupad riskanalys.
- Allt arbete med RSA:n ska inte genomföras under mandatperiodens första år. Det är viktigt att arbetet pågår kontinuerligt under hela mandatperioden för att RSA:n ska bli ett levande dokument som är känt och används i kommunen.
- Arbetet med RSA:n genomförs utan scenarier för att verksamheterna ska ha ett öppet och förutsättningslöst förhållningssätt. Verksamheterna ska analysera sina behov, brister och förmågor och veta hur de ska agera för att hålla verksamheten i drift, oavsett händelse.
- Traditionella riskanalyser görs genom sannolikhets- och konsekvensbedömningar. Det är svårt att genomföra traditionella riskanalyser av extraordinära händelser. Eftersom händelserna inträffar så sällan saknas statistiska underlag som kan göra sannolikhetsbedömningen tillförlitlig. Däremot kan konsekvensbedömningar med fördel göras. I det här arbetet har riskanalysen genomförts kontinuitetsanpassat, med fokus på konsekvenserna för verksamheterna.
- Arbetet bedrivs i samverkan mellan förbundets sex kommuner. Avstämningar sker i respektive kommun.
- IT, telefoni, tillagningskök m fl bedöms som stöd- och servicefunktioner till de direkt samhällsviktiga verksamheterna. Även väghållning är en stödfunktion men bedöms som direkt

samhällsviktig eftersom flera verksamheter har sin huvudsakliga uppgift ute hos brukarna, på olycksplats etc och inte kan fungera om de inte kan ta sig fram.

- Samhällsbyggnad, miljö- och hälsoskydd, bibliotek, grundskolans årskurs 7-9, gymnasieskola, kultur och fritid, näringslivsutveckling och bostadsbolag bedöms inte vara samhällsviktiga. Deras uppgifter kan anstå till dess krisen är över.
- Samhällets organisation i krig och vid höjd beredskap (civilt försvar) utreds för närvarande på nationell nivå. I avvaktan på beslut och inriktning tas inte hänsyn till civilt försvar i denna RSA.
- Endast direkt kritiska beroenden analyseras och ingen hänsyn tas till beroendekedjor. Drivmedel till snöröjningsfordon är t ex ett direkt kritiskt beroende medan drivmedel till kollektivtrafiken för att de anställda ska kunna ta sig till arbetet är en beroendekedja.

I nedanstående metodskiss visas att olika händelser kan påverka de kritiska beroendena och leda till brister i verksamheten. Kvaliteten i verksamheten riskerar att sjunka under sin lägsta acceptabla nivå. Olika åtgärder kan genomföras för att stärka förmågan att bedriva verksamhet på en acceptabel nivå även vid en kris.



Figur – Metodskiss

2.2 Arbetsprocess

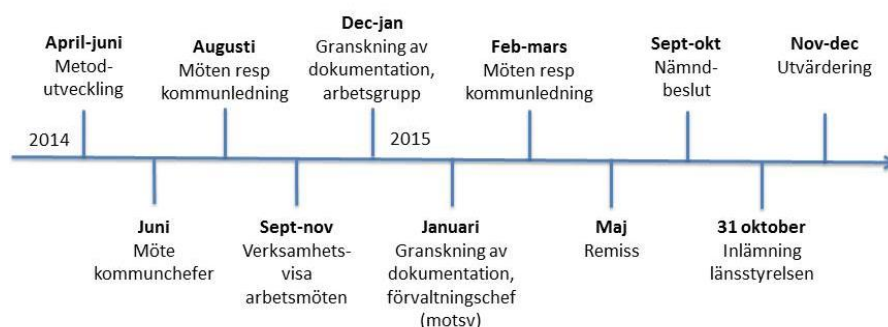
Arbetet startades med ett möte med samtliga kommunchefen i förbundet där den tänkta metoden och arbetsprocessen presenterades och godkändes. Därefter genomfördes samma presentation för kommunledningarna i respektive kommun.

Hösten 2014 hölls arbetsmöten i 12 olika verksamheter. De olika verksamheterna analyserades var för sig under en arbetsdag med upp till tre representanter från vardera kommunen i förbundet. Mötena dokumenterades och granskades sedan av respektive arbetsgrupp.

Efter revidering enligt arbetsgruppernas önskemål sändes materialet till förvaltningscheferna (motsv) för information och prioritering av åtgärdsförslagen inför den fortsatta arbetsprocessen.

Materialet reviderades och sändes till respektive kommunchef. Därefter hölls möte med varje kommunledning där konkreta åtgärder fastställdes.

RSAn sändes på remiss internt i kommunerna. Den slutliga versionen av RSAn fastställdes av kommunfullmäktige i respektive kommun och lämnades till länsstyrelsen.



Figur – Arbetsprocessen

2.2.1 Beskrivning av kommunen

I RSAn beskrivs kommunen ur ett riskperspektiv. Information samlades in via kommunala tjänstemän och kommunens webbplats. Vägar och järnvägar som löper genom kommunen, fartygsrörelser och laster, översvämningensrisker, dammanläggningar i Klarälven, avstånd till närmaste reguljära flygplats m m redovisas.

2.2.2 Identifiering av samhällsviktig verksamhet

Identifieringen av samhällsviktig verksamhet började med en kartläggning av kommunernas ordinarie verksamhet. Kartläggningen utgår både ifrån de uppgifter kommunen har enligt de lagar som tillsammans kallas speciallagstiftningen, och de uppgifter som är frivilliga. Utöver speciallagstiftningen omfattas kommunen även av väglagen (1971:948) i egenskap av ansvarig väghållare.

Identifieringen omfattar kommunala verksamheter, oavsett driftsform. Övriga samhällsviktiga verksamheter inom kommunens geografiska område har inte identifierats.

Följande verksamheter har identifierats och det är de som har analyserats i arbetsprocessen.

- Socialtjänstens olika former av omsorg om brukare som inte kan ansvara för sin egen hälsa och/eller skydda sig själva från att skadas.
- Omsorg om barn och skolbarn upp till årskurs 6 vars föräldrar arbetar inom annan samhällsviktig verksamhet. Den pedagogiska delen av verksamheten kan avvaras tillfälligt i händelse av kris men barnen är i behov av omvårdnad.

- Renhållning, dricksvattenproduktion, avloppshantering och snöröjning som upprätthåller viktiga delar av samhällets infrastruktur.
- Räddningstjänsten, vars huvudsakliga uppgift är att skydda liv, hälsa och miljö.
- Energi avseende både fjärrvärme och el.

2.2.3 Identifiering av kritiska beroenden

För att kunna identifiera sina kritiska beroenden har arbetsgrupperna först bedömt sin verksamhets lägsta acceptabla nivå. Utifrån den lägsta acceptabla nivån har de kritiska beroendena identifierats som krävs för att upprätthålla den nivån.

De kritiska beroendena identifierades med hjälp av en blankett med en sammanställning av beroenden hämtade ur MSBs vägledning för samhällsviktig verksamhet. Blanketten har bidragit till att alla arbetsgrupper utgått från samma breda spektra av beroenden.

2.2.4 Identifiering av sårbarheter och brister

Arbetet med att identifiera verksamheternas sårbarheter och brister genomfördes vid samma tillfälle och av samma arbetsgrupp som vid identifieringen av kritiska beroenden. Vid identifieringen användes en blankett med avbrotts- och uthållighetstider från MSBs vägledning för samhällsviktig verksamhet.

Blanketten innehöll även en analysdel avseende tillgången till reservrutiner vid ett eventuellt bortfall av de identifierade kritiska beroendena.

Därefter har förmågan/uthålligheten att upprätthålla verksamheten bedömts dels utan reservrutin och dels med hjälp av reservrutin.

2.2.5 Riskanalys

I analysen har risker likställts med händelser. Händelserna utgör risken att kritiska beroenden slås ut vilket kan ge allvarliga störningar i samhällsviktiga verksamheter. Endast de händelser som har bedömts kunna bli extraordinära är analyserade. Varje händelse har satts i relation till om den kan slå ut de beroenden som verksamheterna har. Verksamheternas sårbarheter och brister vid bortfall av beroenden har kartlagts. Analysen har genomförts av säkerhetsavdelningen. Ett första steg mot en nationell riskbedömning, MSB nationella riskidentifiering 2011 har legat till grund för en blankett som användes vid analysen och den riskidentifiering som Karlstadsregionens räddningstjänstförbund genomfört i samverkan med förbundets kommuner.

2.2.6 Åtgärder

Resultatet från verksamheternas arbete resulterade i ett antal förslag till åtgärder. Dessa åtgärder har sedan prioriterats av kommunledningen. Prioriteringen har gjorts med hänsyn även till övriga behov och förutsättningar i kommunens verksamheter.

2.3 Erfarenheter från arbetet

Arbetet har präglats av ett stort engagemang från kommunerna. Samverkan mellan kommunerna har varit uppskattad och bidragit till ökad kunskap och nätverksbyggande.

Under arbetets gång har det konstaterats att även grundskolan upp till årskurs 6 borde ha analyserats. Skolan och fritidshemmen använder i stor utsträckning samma lokaler och personal och samverkan vid en extraordinär händelse är nödvändig. Analys av skolan kommer att göras under mandatperiodens år 2-4.

Det har diskuterats hur samhällsviktig avfallshanteringen faktiskt är. Avfall och slam har bedömts kunna förvaras under krisen och tas om hand när krisen är över. Liksom för övriga verksamheter kommer en fördjupad analys att genomföras under mandatperiodens år 2-4.

Energibolagets verksamhet bedrivs i bolagsform vilket gör att beslut om åtgärder bör fattas av bolagets styrelse. Varken åtgärder eller resultat redovisas i denna RSA. Bolaget genomför sin egen RSA och redovisar till sin tillsynsmyndighet. El och fjärrvärme redovisas dock i denna RSA som kritiska beroenden för övriga samhällsviktiga verksamheter.

3 Identifierad samhällsviktig verksamhet inom kommunens geografiska område

Identifieringen omfattar kommunala verksamheter, oavsett driftsform. En avgränsning har gjorts som innebär att identifiering av övriga samhällsviktiga verksamheter inom kommunens geografiska område kommer att genomföras under mandatperiodens år 2-4 (se kapitel 2).

Identifieringen utgår både från uppgifter som åligger kommunen enligt lag och från uppgifter som är frivilliga. De verksamheter som har identifierats har bedömts vara direkt samhällsviktiga. Verksamheter som bedrivs för att stödja samhällsviktig verksamhet ingår inte i analysen i det här skedet.

Verksamheterna redovisas per samhällssektor enligt MSBs vägledning för samhällsviktig verksamhet.

Samhällsviktig verksamhet
Energi
Äldreomsorg
LSS
Hemtjänst
Individ och familj
Förskola
Fritidshem
Vatten
Avlopp
Renhållning
Väghållning
Räddningstjänst

Figur - Översikt

3.1 Energiförsörjning

- Hammarö Energi AB producerar och levererar fjärrvärme
- Elnätet i kommunen ägs av Fortum

3.2 Hälsa- och sjukvård samt omsorg

3.2.1 Äldreomsorg

- Särskilt boende Gunnarskärsgården
- Särskilt boende Björkhagsgården
- Kategoriboende Djupsundet

3.2.2 Omsorg om funktionshindrade (LSS) och socialpsykiatri

- Gruppboende Spelvägen 19
- Gruppboende Frödingsvägen
- Gruppboende Parkvägen
- Gruppboende Allén
- Serviceboende Hovlanda
- Serviceboende Spelvägen 21
- Personer med LSS-stöd i eget boende
- Personlig assistens bedrivs i annan regi

3.2.3 Hemtjänst

- Lövnäs
- Strandviken
- Skogåsen
- Ögruppen

3.2.4 Individ- och familjeomsorg (IFO)

- Försörjningsstöd
- Omhändertagande av unga och missbrukare
- Hem för vård och boende (HVB)
- Sätterstrand, Barrstigen 122 och 123

3.2.5 Förskolor

- Femårsgruppen Bärstad
- Ferlins förskola
- Götetorps förskola
- Hattstugans förskola
- Kantarellens förskola
- Lillmossens förskola
- Lunna förskola
- Mörmo förskola
- Mörtvägens förskola

- Nolgårds förskola
- Sikvägens förskola
- Sjöglimtens förskola
- Skogsdungens förskola
- Stjärnhimlens förskola
- Sätterstrands förskola
- Ubåten
- Förskolorna Gökboet, Skattkammaren, Skogsglantan och Tassen bedrivs i annan regi

3.2.6 Fritidshem

- Bärstads skola
- Götetorps skola
- Hallersruds skola
- Hammarlundens skola
- Lilllängsskolan
- Mörmoskolan

3.3 Kommunalteknisk försörjning

3.3.1 Dricksvattenförsörjning

- Köper dricksvatten från Sörmons vattenverk i Karlstads kommun
- Tryckstegringsstation Vidön
- Tryckstegringsstation Bärstad

3.3.2 Avloppshantering

- Vidöns reningsverk
- Sättersvikens reningsverk
- 70 avloppspumpstationer

3.3.3 Renhållning

- Hushållsavfall körs på entreprenad

3.3.4 Vaghållning

- Serviceförvaltningen, i egen regi och på entreprenad
- Vaghållare i annan regi är Trafikverket och vägsamfälligheter

3.4 Skydd och säkerhet

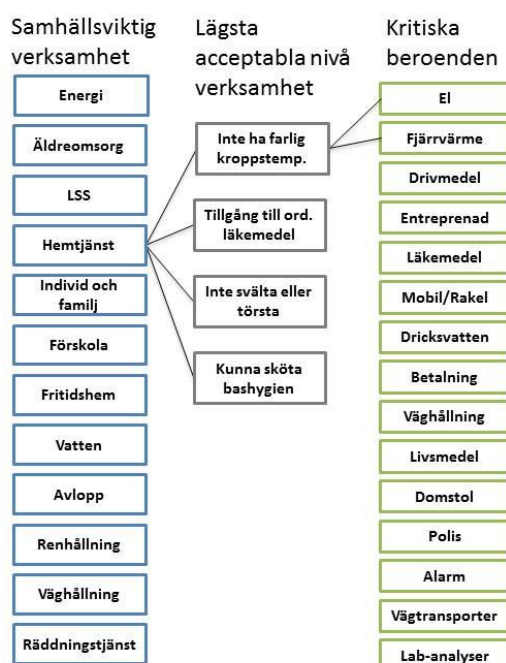
3.4.1 Räddningstjänst

- Karlstadsregionens räddningstjänstförbund, deltidsstation på Hammarö.

4 Identifierade kritiska beroenden för kommunens samhällsviktiga verksamhet

I arbetet med att identifiera de samhällsviktiga verksamheternas kritiska beroenden har en avgränsning gjorts så att beroendekedjor inte har analyserats (se kapitel 2). Det innebär att endast de direkta beroendena har analyserats, inte vad de i sin tur kräver för att kunna produceras, levereras etc.

Analysen har gjorts utifrån den specifika verksamheten och inom den egna verksamhetens ram. Personal, lokaler, maskiner och annan grundläggande utrustning har förutsatts finnas.



Figur – Översikt

4.1 Lägsta acceptabla nivå

För att kunna identifiera sina kritiska beroenden har varje verksamhet först identifierat sin lägsta acceptabla nivå. Den lägsta acceptabla nivån är den nedre gräns där personalen bedömer att verksamhet inte längre kan bedrivas. Nedan redovisas lägsta acceptabla nivån för de analyserade verksamheterna.

4.1.1 Äldreomsorg, omsorg om funktionshindrade (LSS) och socialpsykiatri, hemtjänst och IFO (HVB)

Brukarna ska

- ha tillgång till mat och dryck
- ha en kroppstemperatur som inte medför allvarlig hälsorisk
- ha tillgång till ordinerade läkemedel
- ha tillgång till livsuppehållande hjälpmedel
- kunna/få hjälp att sköta sin bashygien för att förhindra smittspridning
- ha tillgång till nödbelysning (endast boenden).

Personalen ska

- kunna ta sig till brukare som bor i egna hem.

4.1.2 IFO (försörjningsstöd och omhändertagande)

Brukarna ska

- ha försörjningsstöd för att kunna införskaffa mat och dryck
- kunna bli omhändertagna för vård.

4.1.3 Förskola och fritidshem

Barnen ska

- ha tillgång till mat och dryck
- ha en kroppstemperatur som inte medför allvarlig hälsorisk
- ha tillgång till ordinerade läkemedel
- ha tillsyn av vuxen och
- kunna/få hjälp att sköta sin bashygien för att förhindra smittspridning.

4.1.4 Renhållning

- Avfall lagras av kund tills krisen är över.
- Slam lagras på anläggning tills krisen är över.

4.1.5 Dricksvattenförsörjning

- Nödvattenförsörjning enligt Livsmedelsverkets rekommendationer.

4.1.6 Avloppshantering

- Bräddning¹ vid bräddpunkter.

4.1.7 Väghållning

- Hålla prioriterade vägar framkomliga.

¹ En bräddning är ett utsläpp av avloppsvatten som beror på att ledningsnätet är överbelastat och vattenmängden är större än vad nätet klarar av.

4.1.8 Räddningstjänst

Stationerna ska

- vara bemannade/ha personal i beredskap
- ha tillgång till räddningsledning
- ha tillgång till fordon och utrustning.

4.2 Kritiska beroenden

Uppgiften till verksamheterna var att identifiera kritiska beroenden, specifikt i sin egen verksamhet och utan hänsyn till beroendekedjor.

Tabellen redovisar identifierade kritiska beroenden, vilka funktioner beroendet försörjer samt vilka verksamheter som har identifierat respektive beroende. Beroendena är inte sorterade i inbördes prioritetsordning utan följer uppställningen i MSBs vägledning för samhällsviktig verksamhet. Endast de beroenden som krävs för att hålla verksamheten på en lägsta acceptabel nivå redovisas.

Så som uppgiften ställdes till verksamheterna har kommunikation (mobiltelefoni) och krisledning/arbetsledning inte identifierats i den lägsta acceptabla nivån och finns därför inte med som kritiskt beroende². Kommunikation och krisledning/arbetsledning utgör en central funktion vid en extraordinär händelse och kommer att analyseras under år 2-4 (se kapitel 7.2).

Samhällsviktiga verksamheter	Kritiska beroenden	Användningsområde
Äldreomsorg Omsorg om funktionshindrade (LSS) och socialpsykiatri Hemtjänst IFO (HVB)	El	Värme/kyla för brukare. Teknisk utrustning, t ex livsuppehållande hjälpmedel.
	Fjärrvärme	Värme för att skydda brukare.
	Drivmedel	Bränsle till verksamhetens fordon.
	Väghållning	Framkomlighet till brukare i egna bostäder.
	Läkemedel	Motverka allvarliga sjukdomstillstånd.
	Dricksvatten	Dryck till brukare.
	Livsmedel	Mat till brukare.

² Observera att räddningstjänsten definierat räddningsledning i sin lägsta acceptabla nivå.

Samhällsviktiga verksamheter	Kritiska beroenden	Användningsområde
IFO (försörjningsstöd och omhändertagande)	Betalningssystem	Utbetalning av försörjningsstöd.
	Ledning	Beslut från nämndordföranden om omhändertagande.
	Väghållning	Framkomlighet till plats för omhändertagande.
	Domstolsväsende	Underställande av beslut om omhändertagande.
	Polis	Handräckning vid omhändertagande.
Förskola Fritidshem	El	Värme för att skydda barnen.
	Fjärrvärme	Värme för att skydda barnen.
	Läkemedel	Motverka allvarliga sjukdomstillstånd.
	Dricksvatten	Dryck till barnen.
	Livsmedel	Mat till barnen.
Renhållning	Drivmedel	Bränsle till verksamhetens fordon.
	Väghållning	Framkomlighet till kunder och anläggningar.
Dricksvattenförsörjning Avloppshantering	El	Produktion av dricksvatten och drift av avloppsreningsystemet.
	Drivmedel	Bränsle till verksamhetens fordon.
	Väghållning	Framkomlighet till anläggningar.
	Kemikalier	Produktion av dricksvatten.
	Laboratorieanalyser	Analys av dricksvattenkvalitet.
Väghållning	Drivmedel	Bränsle till verksamhetens fordon.
	Detaljhandel	Reservdelar till snöröjningsfordon.

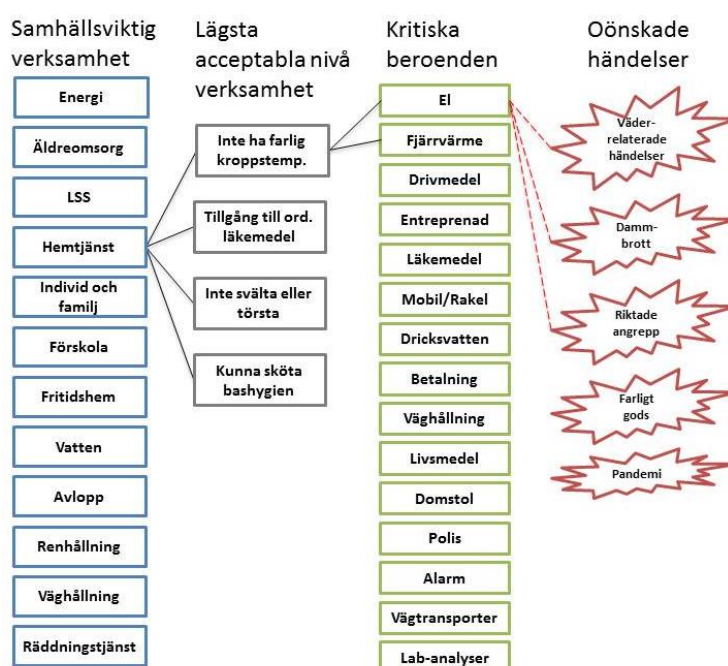
Samhällsviktiga verksamheter	Kritiska beroenden	Användningsområde
Räddningstjänst	El	Skydda och ladda teknisk utrustning.
	Drivmedel	Bränsle till verksamhetens fordon.
	Raket	Radiokommunikation
	Dricksvatten	Dryck till uttryckande personal.
	Väghållning	Framkomlighet till olycksplatser.
	Livsmedel	Mat till uttryckande personal.
	Ledning	Räddningsledning
	Polis	Handräckning vid olycksplats.
	Alarmeringstjänst	In- och utlarmning.

5 Identifierade och analyserade risker för kommunen och kommunens geografiska område

Vid identifieringen har risker likställts med händelser (se kapitel 2). De händelser som analyserats har bedömts kunna bli extraordinära och leda till att stora delar av kritiska beroenden slås ut, vilket i sin tur kan leda till att hela eller delar av samhällsviktig verksamhet slås ut.

Utifrån Ett första steg mot en nationell riskbedömning, MSB nationella riskidentifiering 2011 har följande händelser identifierats och analyserats.

- Väderrelaterade händelser (storm, översvämning, ras, skred och skogsbrand)
- Dammbrott i Klarälven
- Riktade angrepp (sabotage och dataintrång)
- Pandemi
- Olyckor med farligt gods (vid vattentäkt)



Figur – Översikt

Nedan redovisas vilka händelser som kan slå ut vilka kritiska beroenden, exempel på vilka konsekvenser det kan medföra samt vilka av de analyserade verksamheterna som drabbas. Utöver de analyserade verksamheterna kommer självfallet även andra verksamheter inom det geografiska området att påverkas på olika sätt.

Kritiskt beroende	Händelser som kan slå ut det kritiska beroendet	Exempel på konsekvenser inom kommunens geografiska område	Drabbade analyserade samhällsviktiga verksamheter
El	Väderrelaterade händelser Dammbrott i Klarälven Riktade angrepp	Utslagning av eller störningar i försörjning av fjärrvärme, bränsle, drivmedel, livsmedel och läkemedel, betalningssystem, livsuppehållande hjälpmedel, trygghetslarm, mobiltelefoni, Rakel, FM-radio, dricksvatten, avlopp, alarmeringstjänst och datakommunikation.	Äldreomsorg Omsorg om funktionshindrade (LSS) och socialpsykiatri Hemtjänst IFO (HVB) Förskola Fritidshem Dricksvattenförsörjning Avloppshantering Räddningstjänst
Fjärrvärme	Riktade angrepp	Utkylda hus, nedkylda medborgare, sönderfrusna system i fjärrvärmade fastigheter.	Äldreomsorg Omsorg om funktionshindrade (LSS) och socialpsykiatri Förskola Fritidshem
Betalnings-system	Riktade angrepp	Utslagen betalningsförmåga.	IFO (försörjningsstöd)
Läkemedel och materiel	Riktade angrepp Pandemi	Utslagen förmåga att leverera läkemedel.	Äldreomsorg Omsorg om funktionshindrade (LSS) och socialpsykiatri Hemtjänst Förskola Fritidshem

Kritiskt beroende	Händelser som kan slå ut det kritiska beroendet	Exempel på konsekvenser inom kommunens geografiska område	Drabbade analyserade samhällsviktiga verksamheter
Rakel	Riktade angrepp	Utslagen kommunikation inom och mellan aktörer.	Räddningstjänst
Dricksvatten	Väderrelaterade händelser (skogsbrand) Olyckor med farligt gods (vid vattentäkt) Riktade angrepp Pandemi	Otjänligt vatten, förstörd vattentäkt.	Äldreomsorg Omsorg om funktionshindrade (LSS) och socialpsykiatri Hemtjänst IFO (HVB) Förskola Fritidshem Räddningstjänst
Alarmerings-tjänst	Riktade angrepp	Utslagen 112-funktion för allmänheten, utslagen förmåga för SOS att larma polis, räddningstjänst och ambulans.	Räddningstjänst
Räddningsledning	Pandemi	Utslagen räddningsledningsförmåga.	Räddningstjänst
Laboratorieanalyser	Pandemi	Utslagen förmåga att analysera prover.	Dricksvattenförsörjning Avloppshantering

Av sammanställningen ovan kan det uppfattas som att det största hotet mot kommunala verksamheter är riktade angrepp. Erfarenheter från inträffade händelser, både nationellt och internationellt, visar att det är ytterst ovanligt att riktade angrepp vänder sig mot kommuners samhällsviktiga verksamheter, med stora och långvariga konsekvenser eller utslagning som följd.

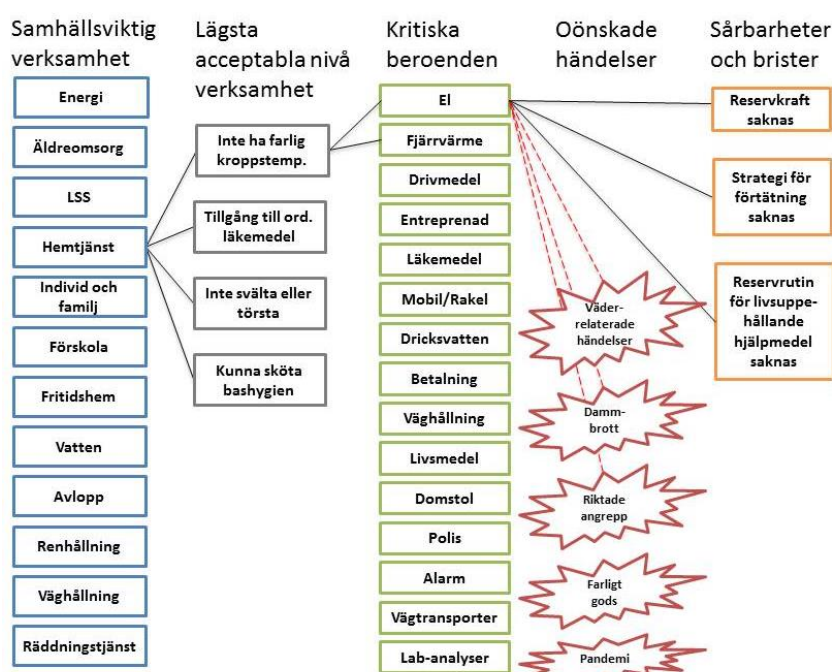
Som exempel kan nämnas att elavbrott är mycket mer vanligt förekommande och ger mängder av olika störningar i de flesta verksamheter. En total utslagning av elförsörjningen i ett stort geografiskt område under längre tid är dock högst osannolik.

Sammanfattningsvis kan det konstateras att det krävs mycket allvarliga och långvariga händelser för att helt slå ut ett eller flera av de beroenden som kommunens samhällsviktiga verksamhet har identifierat.

6 Beskrivning av identifierade sårbarheter och brister i krisberedskap inom kommunen och dess geografiska område

Syftet med att identifiera sårbarheter och brister i krisberedskapen är att hitta utvecklingsområden för att stärka förmågan att hålla samhällsviktiga verksamheter i drift under en extraordinär händelse.

De samhällsviktiga verksamheterna har identifierat sin lägsta acceptabla nivå och de därtill kopplade kritiska beroendena. Sedan har de identifierat sina sårbarheter och brister och utifrån dessa kommit med förslag till åtgärder för att minska sårbarheterna och bristerna.



Figur - Översikt

Tabellen nedan redovisar verksamheternas sårbarheter och brister kopplat till de kritiska beroendena. Redovisningen omfattar endast de analyserade verksamheterna. Vidare redovisas endast de kritiska beroenden där sårbarheter och brister finns, inte de där det finns fungerande reservrutiner. Förslag till åtgärder redovisas i kapitel 7.

Samhällsviktig verksamhet	Kritiska beroenden	Sårbarheter och brister
Äldreomsorg Omsorg om funktionshindrade (LSS) och socialpsykiatri Hemtjänst IFO (HVB)	El	Fast reservkraft och intag för mobil reservkraft saknas (avser boenden). Strategi saknas för förtätning i reservkraftsförsörjda lokaler (avser brukare i egna bostäder). Reservrutiner saknas för bortfall av el till elektrisk utrustning, livsuppehållande hjälpmedel, matlagning m m.
	Fjärrvärme	Reservrutin saknas (avser boenden).
	Drivmedel	Reservrutin saknas (avser hemtjänst och boendestöd).
	Läkemedel och materiel	Strategi för läkemedelsförsörjning saknas.
	Dricksvatten	Uthållighet för tvätt av kläder, sängkläder m m saknas.
	Väghållning	Alternativa fortskaffningsmedel saknas för att ta sig till brukare i egna bostäder.
	Livsmedel	Förråd av livsmedel är begränsat.
IFO (försörjningsstöd och omhändertagande)	Betalningar	Förråd av rekvisitionsblock är begränsat.
	Ledning	Rutin saknas för att nå nämndordföranden för beslut om omhändertagande.
	Väghållning	Alternativa fortskaffningsmedel saknas för att ta sig till plats för omhändertagande samt till domstol för underställande av beslut.
	Domstolsväsende	Reservrutin saknas. Ingen annan aktör kan överta domstolsväsendets roll.
	Polis	Reservrutin saknas. Ingen annan aktör kan överta polisens roll.

Samhällsviktig verksamhet	Kritiska beroenden	Sårbarheter och brister
Förskola Fritidshem	El	Fast reservkraft och intag för mobil reservkraft saknas. Reservrutiner saknas för bortfall av el till matlagning m m. Strategi saknas för förtätning i reservkraftsförsörjda lokaler.
	Fjärrvärme	Reservrutin saknas.
	Läkemedel och materiel	Reservrutin saknas.
	Livsmedel	Förråd av livsmedel är begränsat.
Renhållning	Drivmedel	Drivmedelsreserv saknas till viss del.
Dricksvatten Avloppshantering	El	Reservkraft inkl drivmedelsreserv saknas till viss del.
	Drivmedel	Drivmedelsreserv saknas till viss del.
	Väghållning	Reservrutin saknas till viss del.
Väghållning	Drivmedel	Drivmedelsreserv saknas till viss del.
Räddningstjänst	Väghållning	Reservrutin saknas.
	Livsmedel	Reservrutin saknas.
	Polis	Reservrutin saknas. Ingen annan aktör kan överta polisens roll vid hot och våld.

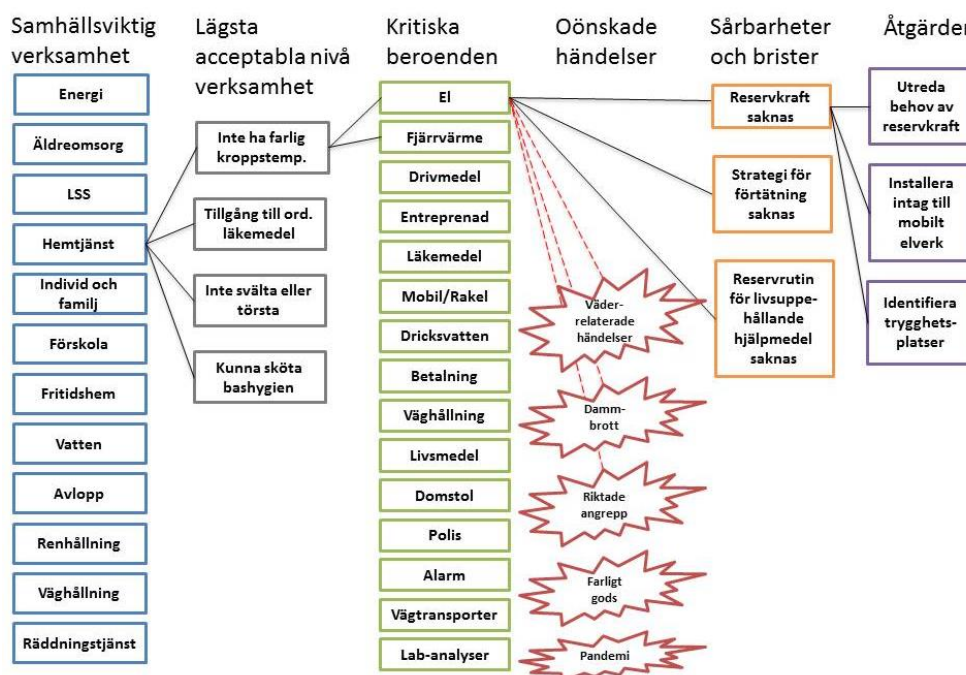
7 Behov av åtgärder med anledning av risk- och sårbarhetsanalysen

Samhällsviktiga verksamheter är dels verksamheter som har en avgörande betydelse för att en extraordinär händelse ska kunna hanteras och dels verksamheter som, om de slutar fungera, kan leda till att en extraordinär händelse inträffar. 12 sådana verksamheter har identifierats i kapitel 3.

I kapitel 4 har verksamheterna analyserats. De har bedömt sin lägsta acceptabla nivå och vilka resurser, kritiska beroenden, som krävs för att hålla verksamheten på den nivån.

Därefter har det i kapitel 6 analyserats vilka sårbarheter och brister som finns i förmågan att bedriva verksamhet på den lägsta acceptabla nivån om något av de kritiska beroendena uteblir.

Utifrån dessa uppgifter och med stöd av den riskanalys som gjorts i kapitel 5 har behovet av åtgärder för att stärka verksamheternas förmåga kartlagts.



Figur – Översikt

Det här kapitlet redovisar de åtgärder som kommunen prioriterat utifrån den genomförda kartläggningen.

Åtgärderna bör integreras i kommunens ordinarie verksamhetsplanerings- och budgetarbete.

7.1 Kommunövergripande åtgärder

Prio 1

- Utredda behovet av reservkraft genom
 - inventering av nationella och internationella resurser
 - uppdatering av tidigare gjord utredning om intag för mobil reservkraft
 - uppdatering av tidigare gjord utredning om behov och prioritering
 - utredning kring möjligheter till samverkan vid anskaffning
- Inventera behovet av åtgärder för att kunna belasta elnätet i fastigheter mer vid fjärrvärmebortfall, 3-fasuttag, högre ampere etc
- Utredda möjligheter till trycksättning av fastigheter för nödvattenförsörjning.
- Ta fram plan för värmestugor/opsamlingslokaler (förtätning) inkl lokalanpassning genom
 - inventering av behov kring transport/logistik avseende socialförvaltningens brukare
 - kartläggning av ventilation och ev åtgärder för att använda lokalerna på bästa sätt t ex vid behov av förtätning i verksamheter
 - kartläggning av fastigheters avloppskapacitet och framtagning av lämplig reservrutin utifrån möjlighet till tillfälliga orenade utsläpp, tankbilstömning etc.

Prio 2

- Utredda möjligheten till framtagande av en läkemedelsstrategi i samverkan med landstinget, länets kommuner och apotek.
- Utredda möjligheterna till att hålla värme respektive kyla vid boenden under en kris, t ex med hjälp av portabla element, draperier för att kunna avgränsa korridorer vid värmebortfall, bordsfläktar, fönsterfilm mot solvärme, filter och astronfilter.
- Utredda behovet av innehåll i nödlådor vid respektive verksamhet, t ex biobags, FM-radio och batterier, ficklampor/pannlampor och batterier, ljus och tändstickor, handsprit, våtservetter och tvätterème.

7.2 Säkerhetsavdelningens åtaganden

7.2.1 Fortsatt RSA-arbete under mandatperioden

En översiktlig analys av kommunens samhällsviktiga verksamhet har genomförts. Representanter för berörda verksamheter från samtliga kommuner deltog i arbetet som genomfördes under ledning av säkerhetsavdelningen.

Arbetet fortsätter med att säkerhetsavdelningen genomför analyser enligt följande:

- Fördjupad analys i två kommunala samhällsviktiga verksamheter per år, inklusive kontinuitetsplaner för avbrott i verksamheten.
- Förenklad risk- och sårbarhetsanalys i övriga kommunala verksamheter.
- Identifiering av övrig samhällsviktig verksamhet inom kommunens geografiska område.

7.2.2 Förbundsövergripande åtgärder

Säkerhetsavdelningen kommer att vara sammanhållande och driva förbundsövergripande åtgärder i nära samverkan med räddningstjänstförbundets kommuner utifrån den verksamhetsplan som tas fram för respektive år.

Åtgärderna kan komma att förändras beroende på inriktningar från länsstyrelsen och ansvariga myndigheter. Som exempel på förbundsövergripande åtgärder kan nämnas:

- Utarbeta beredskapsplaner inom efterfrågade områden i kommunen, t ex skyfall, värmebölja.
- Identifiera och informera om kommunala trygghetsplatser som kan användas för information till allmänheten vid allvarliga händelser, som t ex längre elavbrott, översvämning.
- Utarbeta gemensamma rutiner för information och kommunikation i de nationella informationssystem som ska användas vid kriser, t ex WIS, Rakel, VMA, 113 13.
- Utveckla rutiner och forum för kommunernas samverkan inom det geografiska området, t ex regionens krisberedskapsråd.
- Utarbeta rutiner för erfarenhetsåterföring och utvärdering från inträffade händelser.
- Delta i länsstyrelsens arbete med implementering av MSBs handlingsplan för samhällsviktig verksamhet samt åtgärder med anledning av förändrat klimat.

7.3 Utbildnings- och övningsplan för mandatperioden

	2015	2016	2017	2018
Utbildning för kommunikatörer		WIS	Rakel VMA	
Utbildning/övning för POSOM stödpersoner	Efter önskemål	Efter önskemål	Efter önskemål	Efter önskemål
Övrig verksamhets-specifik utbildning	Efter önskemål	Efter önskemål	Efter önskemål Nödvatten	Efter önskemål
Nationell samverkansövning		Samö 2016		Samö Fokus
Övning för krisledningsnämnden			Efter önskemål	Efter önskemål
Övning för krisledningsnämndens stabschefer	Larmövning			
Övning för frivillig resursgrupp (FRG)	Organisation på stor skadeplats	Efter önskemål	Efter önskemål	
Övning för kommunikatörer		Samverkan på skadeplats		
Övrig verksamhets-specifik övning	Efter önskemål	Efter önskemål	Efter önskemål Nödvatten	Efter önskemål
Erfarenhetsseminarium	Aktuellt tema	Aktuellt tema	Aktuellt tema	Aktuellt tema

Räddningstjänsten Karlstadsregionen
Räddningscenter Sandbäcken
653 40 Karlstad
054-540 28 80

raddningkarlstad.se